

**GEZ
22**

KARTA ADRESOWA ZABYTKU

3. Miejscowość

DARGOSŁAW

1. Nazwa

PAŁAC

2. Czas powstania

1890 r.

7. Fotografia z opisem wskazującym orientację albo mapa z zaznaczonym stanowiskiem archeologicznym



Elewacja frontowa. Widok od południa



Elewacja ogrodowa. Widok od północnego-wschodu



Elewacja boczna. Widok od zachodu



Zarwany strop w sieni

4. Adres (ulica, nr posesji)

Dargosław 18

72-304 Brojce

Nr dz. 10/23

5. Przynależność administracyjna

województwo: zachodniopomorskie

powiat: gryficki

gmina: Brojce

6. Formy ochrony

Rejestr zabytków:

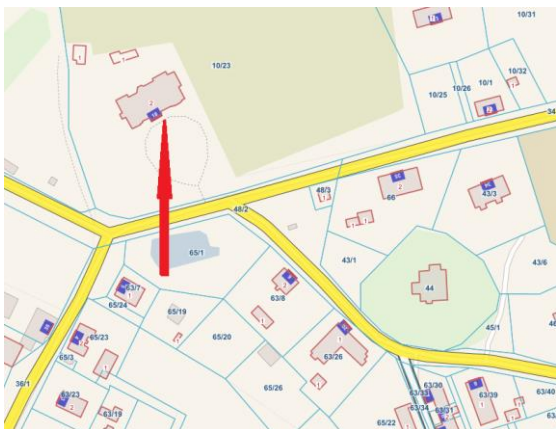
Nr **67**, data **31. 05. 2001**, nr decyzji **DZ-4200/53/O/98/2001**

Studium uwarunkowań i kierunków zagospodarowania przestrzennego gminy Brojce Uchwała II/4/2002 z dnia 2002-12-05
Dodatkowe dokumenty: 1. Zmiana z dn. 2024-02-02 - Uchwała Nr LI/384/2024

8. Historia, opis i wartości

W 1269 roku Dargosław jest własnością klasztoru w Białobokach (*Belbuck*). W 1337 roku wieś jako zastaw zostaje wypożyczona miastu Trzebiatów (*Treptow*). W 1467 roku klasztor białobocki przekazuje dobrą rodzinie rycerskiej von Wachholz. Pierwszym właścicielem Dargosławia jest Jobst von Wachholz. Potem dokumenty z 1628 roku wykazują Christiana i Lorenza jako właścicieli. Ten ostatni sprzedaje Dargosław i Jarkowo (*Jarchow*) Eustachiusowi von Plötz. Lustracja z 1717 roku wykazuje, że dobrami zarządza rodzina von Waldow i von Wacholz. Do połowy XVIII wieku majątek jest własnością rodziny von Wachholz. W 1756 roku Dargosław, Świecie Kołobrzeskie (*Schwedt*) i Łatno (*Altendorf*) należą do prezydenta Regencji w Szczecinie – Georga Christiana von Wachholz. W 1768 roku sprzedaje on swoim siostrą: Judith von Goltz i Barbarze von Podewils. Rok później siostry rezygnują z praw własności Dargosławia. Georg Christian zakłada przy dworze park na bazie lasu bukowo-dębowego. Posadzono brzozy brodawkowate (*Betula pednula*) i świerki pospolite (*Picea abies*). Do końca XVIII często zmieniali się kolejno właściciele: 1795 – von Borck, 1796 – von Braunschweig, 1798 – von Grünental. W 1804 roku dobra Dargosławia i Łatna dziedziczy kapitan von Franseki. W 1810 starosta gryficki von Wrichen kupuje Dargosław, w 1854 roku – Otto von Neste z Mołstowa (*Molstow*), w 1882 roku – Theodor Birnbaum (właściciel Sulikowa (*Zoldekow*) w powiecie kamieńskim). Po jego śmierci w 1894 roku syn Georg wraz z matką zarządza Dargosławiem. Kolejnym właścicielem jest jego najstarszy syn Theodor z Tąpadeł (*Dummadel*). Spadkobiercą po zmarłym w 1923 roku Theodorze jest syn Klaus, który zarządza majątkiem do końca II wojny światowej.

Neoklasycystyczny pałac wzniesiony przez Friedricha Wilhelma Neste w 1890 roku. Korpus główny obiektu założony na rzucie prostokąta zorientowanego na osi W-E. W części centralnej ryzalit w którym wejście główne. Skrzydło zachodnie założone na planie prostokąta zorientowane na osi N-S. Rzut skrzydła wschodniego ma formę zbliżoną do litery L. Obiekt posadowiony na kamiennym fundamencie, ściany wymurowane z cegły ceramicznej, tynkowane. Dach pokryty blachą. Pałac składa się z 4 brył. Korpus główny dwukondygnacyjny nakryty płaskim dachem kopertowym. Skrzydło wschodnie i zachodnie jednokondygnacyjne przykryte dachami trzypołaciowymi. Trójboczny ryzalit skrzydła północnego dwukondygnacyjny, nakryty płaskim stropodachem. Pałac posiada wartość historyczną, artystyczną i naukową.



<https://brojce.e-mapa.net/>

9. Stan zachowania i postulaty dotyczące konserwacji

Stan zachowania:

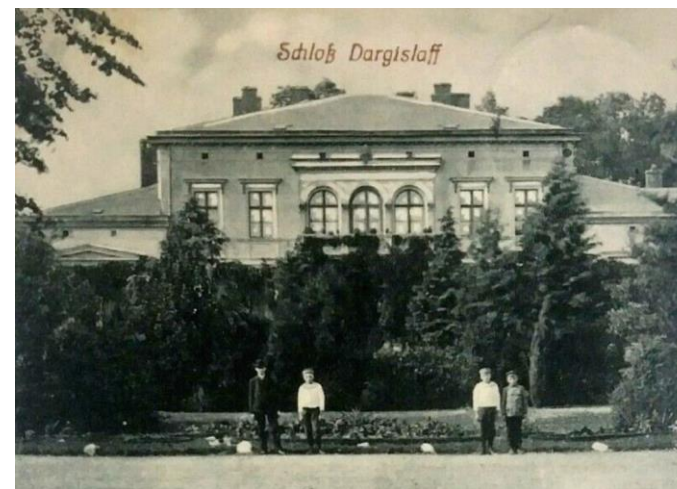
dostateczny. Obiekt systematycznie dewastowany. Brak stolarek okiennych i drzwiowych, zarwane schody, zarwane stropy i sklepienia. Zawilgocenie murów. Budynek zachował pierwotną bryłę i formę dachu.

Zalecenia i postulaty:

zaleca się zabezpieczenie obiektu przed dostępem osób trzecich. Postuluje się przeprowadzenie remontu kapitalnego.

Zagrożenia:

dalejsza dewastacja, rozbiórka.



Pałac ok. 1920 r. (fragment widokówki, zbiory prywatne)

10. Wykonanie karty

(autor, data i podpis)

Jacek Kuczkowski

6. 04. 2025 r.

11. Zatwierdzenie karty

(podpis wojewódzkiego konserwatora zabytków)*

* dotyczy zabytków niewpisanych do rejestru zabytków i niewłączonych do wojewódzkiej ewidencji zabytków